

پیوست ۱

فرایند شناسایی دانشجویان برتر دانشگاه

در اجرای تفاهم‌نامه بنیاد ملی نخبگان و دانشگاه برای اعطای تسهیلات به دانشجویان صاحب استعداد برتر، مطابق آیین‌نامه «آیین‌نامه اعطای جایزه‌های تحصیلی به دانشجویان صاحب استعداد برتر» (موضوع مصوبه هیئت امنای بنیاد در تاریخ ۱۳۹۳/۳/۱۴)، اقدام‌های زیر لازم است:

۱. بنیاد نخبگان استان اطلاعات دسترسی به پایگاه اطلاعاتی بنیاد و نیز شناسه‌های کاربری لازم را در اختیار دانشگاه قرار می‌دهد.
۲. دانشگاه از دانشجویان برتر خود که حداقل دارای یکی از ویژگی‌های زیر باشند، می‌خواهد که در سامانه بنیاد حساب کاربری ایجاد کنند (حدود یک‌چهارم سهمیه باید برای دانشجویان نوورود حفظ شود):
 - ۱-۲. کسب رتبه برتر در یکی از رویدادهای نخبگانی (آزمون‌ها، المپیادها، جشنواره‌ها و مسابقه‌های مورد تأیید بنیاد بر اساس آیین‌نامه شناسایی رویدادهای نخبگانی و پشتیبانی از برگزیدگان آنها)
 - ۲-۲. دانشجویان ممتاز دانشگاه
- ۳-۲. مجموع بروندهای پژوهشی و فناورانه دانشجو (انتشار مقاله در نشریات معتبر، ثبت اختراع و ...)
۳. دانشجویانی که دانشگاه آنان را نامزد دریافت جوایز کرده است، پرونده خود را در سامانه اطلاعاتی کامل می‌کنند.
۴. با توجه به دسترسی دانشگاه به اطلاعات پردازش‌شده دانشجویان، دانشگاه پس از راستی‌آزمایی اطلاعات بارگذاری شده، دانشجویان برتر دانشگاه را مطابق امتیاز حاصل در سامانه شناسایی و بر اساس سهمیه تخصیص یافته به دانشگاه، فهرست آنان را نهایی می‌کند.
۵. دانشگاه فهرست نهایی دانشجویان را تأیید و از طریق سامانه در اختیار بنیاد نخبگان استان قرار می‌دهد.
۶. بنیاد نخبگان استان با بررسی فهرست دریافت شده، در صورتی که مغایرتی در شرایط دانشجویان معرفی شده با ضوابط آیین‌نامه مشاهده شود، موارد را به منظور تصحیح به دانشگاه بازمی‌گرداند.
۷. بنیاد نخبگان استان، فهرست نهایی شده را به بنیاد ملی ارسال می‌کند و پس از تأیید نهایی بنیاد ملی، مضمولان امکان بهره‌مندی از جوایز تحصیلی را پیدا می‌کنند.
۸. برنامه‌ریزی اجرایی دانشگاه و بنیاد نخبگان استان باید چنان باشد که هم‌زمان با آغاز سال تحصیلی، فهرست دانشجویان مشمول دانشگاه تعیین شده باشد.
۹. بنیاد ملی نخبگان تحت تفاهم‌نامه‌ای جداگانه، اعتبار مورد نیاز را برای پرداخت جایزه‌ها در اختیار دانشگاه قرار می‌دهد.



تبصره ۲۹: اعتبار «آموزش یاری» شامل کارمزد دستیاری آموزشی دانشجو زیر نظر یکی از اعضای هیئت علمی مؤسسه متبوع و بر اساس قرارداد آموزش یاری مورد تأیید بنیاد در هر نیم سال تحصیلی اعطا می شود.

تبصره ۳۰: اعتبار «توانمندی آموزشی» برای شرکت دانشجو در دوره ها و کارگاه های آموزشی و با هدف ارتقای توانایی های وی در موضوع های تخصصی مرتبط با تحصیل اعطا می شود. تصفیه حساب این بند منوط به ارائه گواهی شرکت در کارگاه ها و دوره های آموزشی و تحویل مدارک مثبت مالی است.

تبصره ۳۱: اعتبار «پژوهش یاری» شامل کارمزد دستیاری پژوهشی دانشجو زیر نظر یکی از اعضای هیئت علمی مؤسسه متبوع و بر اساس قرارداد پژوهش یاری مورد تأیید بنیاد در هر نیم سال تحصیلی اعطا می شود.

تبصره ۳۲: اعتبار «ارتباطات علمی» شامل: «کمک هزینه اشتراک نشریات علمی داخلی و خارجی»، «کمک هزینه عضویت در انجمن های علمی داخلی و خارجی» و «تسهیلات خرید کتاب های علمی» است که بر اساس مدارک مثبت مالی هر یک قابل تصفیه است.

تبصره ۳۳: اعتبار «اجرای رساله» منوط به تصویب طرح پیشنهادی رساله دکتری تخصصی دانشجو در مؤسسه متبوع است که در سه قسط به وی پرداخت می شود.

تبصره ۳۴: اعتبار «شرکت در مجامع علمی داخلی» به منظور شرکت دانشجو در کنفرانس ها (همراه با ارائه مقاله) و کارگاه های علمی درون کشور و با هدف تسهیل ارتباطات پژوهشی دانشجو اعطا می شود که برای هر دانشجو دوبار در سال و با تأیید استاد راهنما، ارائه گواهی نام نویسی در مجمع و نیز اسناد مثبت مالی قابل پرداخت است.

تبصره ۳۵: مجوز و اعتبار شرکت در مجامع علمی خارجی «به منظور شرکت دانشجو در کنفرانس های علمی خارج از کشور (همراه با ارائه مقاله) و با هدف تسهیل ارتباطات پژوهشی دانشجو است که یک بار در سال و بر اساس تأیید استاد راهنما و اسناد مثبت نام نویسی در مجمع صادر می شود. مجوز مذکور علاوه بر کنفرانس های علمی، به منظور شرکت در کارگاه ها و دوره های علمی خارج از کشور با دعوت نامه مجمع، تأیید استاد راهنما و مؤسسه متبوع نیز صادر می گردد.

تبصره ۳۶: اعتبار «اعزام به فرصت مطالعاتی داخلی» به منظور ایجاد ارتباط با نهادهای علمی و فناوری کشور است که پس از تصویب استفاده از فرصت مطالعاتی در مؤسسه متبوع و پذیرش از نهاد مقصد، به طور ماهانه و حداکثر به مدت نُه ماه به دانشجوی مشمول پرداخت می شود. در صورت بهره مندی از این اعتبار، دانشجو مجاز نیست از اعتبارات «آموزش یاری»، «پژوهش یاری» و «فن یاری» استفاده کند.

تبصره ۳۷: «مجاز و اعتبار اعزام به فرصت مطالعاتی خارجی» به منظور ایجاد ارتباط با نهادهای علمی و فناوری خارج از کشور است که پس از تصویب فرصت مطالعاتی در مؤسسه متبوع و پذیرش از نهاد مقصد، به طور ماهانه و حداکثر به مدت نُه ماه به دانشجوی مشمول پرداخت می‌شود. اولویت نهاد مقصد با مؤسسه‌های معتبر با رتبه کمتر از ۲۰۰ در رتبه‌بندی‌های جهانی و اولویت موضوع فرصت مطالعاتی، موضوع‌های اولویت‌دار کشور (بر اساس فهرست‌های ستادهای راهبردی توسعه فناوری معاونت علمی و فناوری ریاست جمهوری) است. در صورت بهره‌مندی دانشجو از این اعتبار، دانشجو مجاز نیست از اعتبارات «آموزش‌یاری»، «پژوهش‌یاری» و «فن‌یاری» استفاده کند.

تبصره ۳۸: پرداخت اضافه مبلغ مربوط به اعتبار فرصت مطالعاتی داخلی/خارجی در صورتی ممکن است که همسر دانشجو در سفر او را همراهی کند.

تبصره ۳۹: اعتبار «هسته پژوهشی» به منظور تشکیل «گروه پژوهشی دانشجویی» مطابق مقررات مؤسسه به گروهی که دست کم یکی از اعضای گروه، دانشجوی مشمول این آیین‌نامه باشد، تعلق می‌یابد.

تبصره ۴۰: اعتبار «فن‌یاری» شامل کارمزد دستیاری فناوری‌دان دانشجو در شرکت زایشی یکی از اعضای هیئت علمی مؤسسه متبوع و بر اساس قرارداد فن‌یاری مورد تأیید بنیاد در هر نیم‌سال تحصیلی اعطا می‌شود.

تبصره ۴۱: اعتبار «توان‌مندی کارآفرینی»، برای شرکت دانشجو در دوره‌های آموزشی راه‌اندازی کسب و کار، تجاری‌سازی، حقوق مالکیت فکری و مشابه آن با هدف ارتقای توانایی‌های وی در زمینه نوآوری و کارآفرینی است. تصفیه حساب این بند منوط به ارائه گواهی شرکت در کارگاه‌ها و دوره‌های آموزشی و تحویل مدارک مثبت مالی است.

تبصره ۴۲: اعتبار «هسته فناوری و کارآفرینی» به منظور ایجاد شرکتی نوپای دانش‌بنیان (شرکت زایشی از مؤسسه متبوع) است که یکی از اعضای هیئت‌مدیره آن، دانشجوی مشمول آیین‌نامه باشد.

تبصره ۴۳: دانشجو مجاز است از بین سه اعتبار «آموزش‌یاری»، «پژوهش‌یاری» و «فن‌یاری» فقط از یکی و از بین دو اعتبار «هسته پژوهشی» و «هسته فناوری و کارآفرینی» نیز فقط از یکی بهره‌مند شود.

تبصره ۴۴: در صورت بهره‌مندی دانشجو از اعتبار «آموزش‌یاری»، «پژوهش‌یاری»، «فن‌یاری» یا «فرصت مطالعاتی داخلی یا خارجی»، بیمه اشتغال (بازنشستگی) نیز در مدت بهره‌مندی دانشجو از این جایزه‌ها به او تعلق می‌یابد.



تبصره ۴۵: «راتبه دانشجویی» شامل کمک هزینه معیشتی است که در قبال ماهانه ۶ ساعت کار دانشجویی در مؤسسه متبوع به مدت نُه ماه به وی تعلق می‌یابد. چنانچه دانشجو مشمول اعتبار «آموزش یاری»، «پژوهش یاری»، «فن یاری» یا «فرصت مطالعاتی داخلی/خارجی» باشد این راتبه به او تعلق نمی‌یابد.

تبصره ۴۶: «بیمه تکمیلی» شامل بیمه‌ای است که برای جبران بخشی از هزینه‌های درمانی، که در تعهد بیمه گر پایه نبوده، مورد استفاده قرار می‌گیرد. این بیمه به مدت یک سال (از زمان مشمولیت دانشجو) به مشمولان جایزه تعلق می‌یابد و برای استفاده از آن دانشجو باید دارای یکی از انواع بیمه‌های پایه باشد.

تبصره ۴۷: «هدیه ازدواج» با هدف ترغیب سنت حسنه تشکیل خانواده اعطا می‌شود و منوط به ارائه اسناد مثبته مبنی بر ازدواج در سال مشمولیت دانشجو است.

تبصره ۴۸: «ودیه اجاره مسکن» به صورت وام قرض الحسنه از طریق صندوق‌های رفاه دانشجویی وزارت علوم و وزارت بهداشت و صرفاً به دانشجویان متأهل اعطا می‌شود.

تبصره ۴۹: اعتبار «برنامه‌ها و سفرهای زیارتی و گردش گری» به صورت سرانه محاسبه و به صورت متمرکز از طریق معاونت فرهنگی بنیاد هزینه می‌شود.

تبصره ۵۰: اعتبار ریالی جدول‌های ۲، ۳ و ۴ برای سال تحصیلی ۹۵-۱۳۹۴ است و مبالغ آن در هر سال تحصیلی به پیشنهاد معاون برنامه‌ریزی و تصویب رئیس بنیاد اصلاح می‌شود.

ماده ۴: فرایند اجرا

برای اجرای شیوه‌نامه، گام‌های ذیل طی می‌شود:

- ۱-۴. رئیس بنیاد تعداد مشمولان هر یک از جایزه‌ها را برای هر سال تحصیلی تعیین می‌کند.
- ۲-۴. بنیادهای استانی با کمک مؤسسه‌های علمی هر استان، با بررسی امتیاز متقاضیان مطابق جدول ۱، مشمولان اولیه را شناسایی و به بنیاد ملی اعلام می‌کنند.
- ۳-۴. بنیاد ملی با بررسی فرایند اجرا شده، فهرست نهایی برگزیدگان را تعیین می‌کند.
- ۴-۴. با انتخاب برگزیدگان نهایی، بنیاد ملی به طور مستقیم یا از طریق مؤسسه متبوع دانشجو و بر اساس جدول‌های ۲-۴، جایزه‌ها را به دانشجویان اعطا می‌کند.
- ۵-۴. بنیادهای استانی وظیفه نظارت بر حسن اجرای آیین‌نامه و شیوه‌نامه و ارزیابی نتایج آن را بر عهده دارند و لازم است گزارشی از عملکرد آیین‌نامه را در مؤسسه‌های استان خود به بنیاد ملی ارسال کنند.



تبصره: هر یک از جایزه‌ها بر اساس مقررات این شیوه‌نامه و برای مدت یک سال تحصیلی (از ابتدای مهرماه هر سال) به مشمولان اعطا می‌شود و برای بهره‌مندی از جایزه، لازم است فرایند مذکور در این ماده برای نامزدهای جایزه‌ها به طور سالانه تکرار شود.

ماده ۵: اجرا و نظارت

نظارت بر اجرای صحیح مفاد شیوه‌نامه در هر مؤسسه، بر عهده بنیاد استان ذی‌ربط و نظارت کلان بر اجرای صحیح آیین‌نامه، بر عهده معاونت برنامه‌ریزی است و لازم است در هر سال، گزارشی از اجرای آیین‌نامه را تهیه کند.

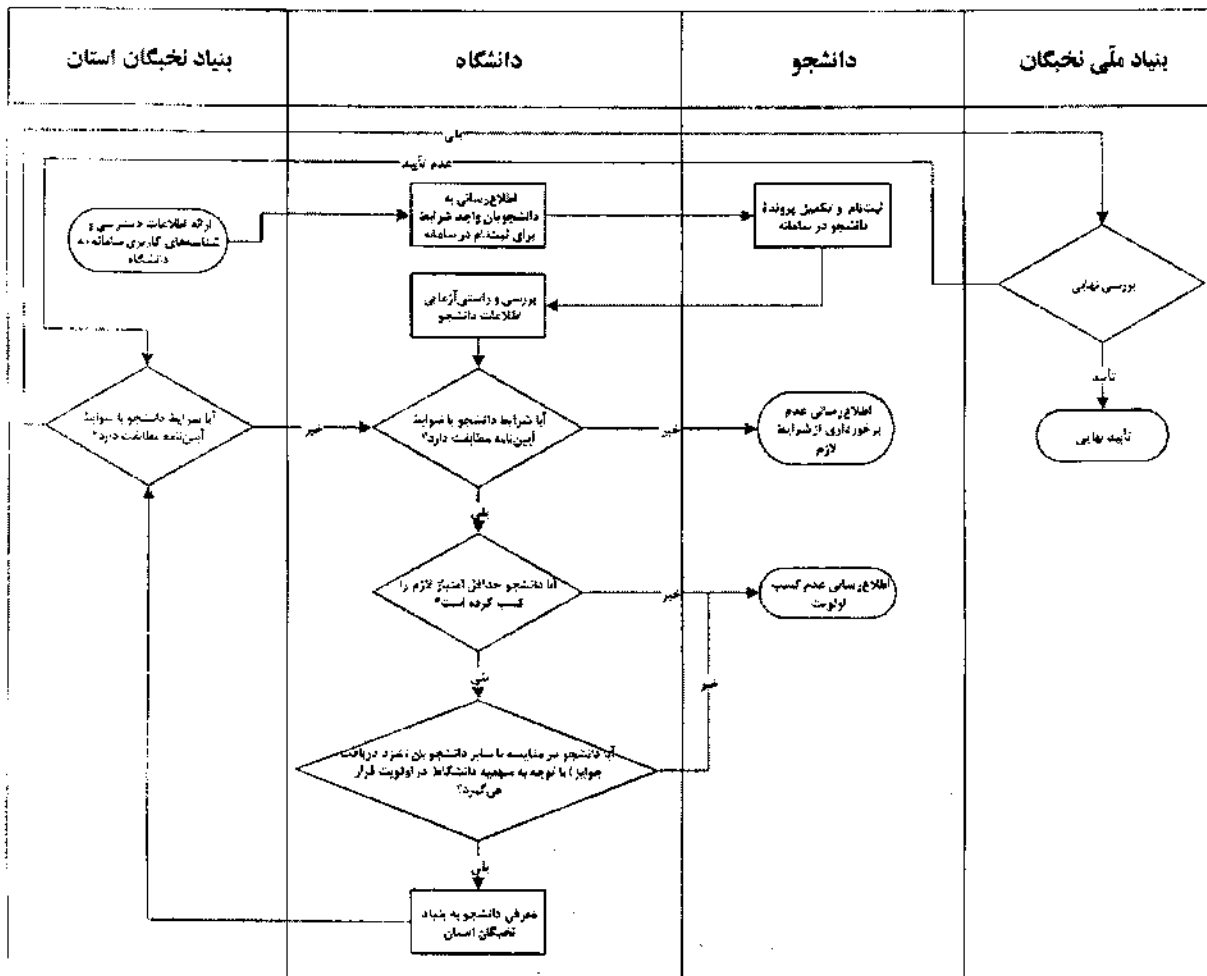
ماده ۶: تفسیر مفاد

شرح مواد مسکوت و تفسیر مفاد شیوه‌نامه بر عهده معاونت برنامه‌ریزی است و این معاونت مجاز است در صورت لزوم، مصادیق دیگری از جایزه‌ها و اعتبارات را ذیل هر یک از چهار نوع جایزه «آموزش»، «پژوهش»، «فناوری» و «فرهنگ» به طور آزمایشی در سال تحصیلی اجرای شیوه‌نامه لحاظ کند تا در صورت نهایی شدن، به طور دائمی در شیوه‌نامه لحاظ گردد.

ماده ۷: تصویب و اجرا

این شیوه‌نامه مشتمل بر یک مقدمه، هفت ماده و پنجاه و دو تبصره، در تاریخ ۱۳۹۴/۴/۱ به تصویب رئیس بنیاد ملی نخبگان رسید و برای سال تحصیلی ۱۳۹۴-۹۵ اجرا و پس از آن اصلاحات اجرایی در آن لحاظ می‌شود.

فرآیند شناسایی دانشجویان برتر دانشگاه



شیوهنامه اعطای جایزه‌های تحصیلی به دانشجویان صاحب استعداد برتر

مقدمه

به استناد تبصره ۲ ماده ۴ آیین‌نامه اعطای جایزه‌های تحصیلی به دانشجویان صاحب استعداد برتر (موضوع مصوبه هیئت امنای بنیاد ملی نخبگان در تاریخ ۱۴/۳/۱۳۹۳)، شیوهنامه اجرای این آیین‌نامه مطابق مفاد زیر تدوین می‌شود:

ماده ۱: تعریف‌ها

برای رعایت اختصار، تعریف‌های زیر در این شیوهنامه رعایت می‌شود:

الف. بنیاد ملی: منظور بنیاد ملی نخبگان است.

ب. آیین‌نامه: منظور آیین‌نامه اعطای جایزه‌های تحصیلی به دانشجویان صاحب استعداد برتر است.

ج. وزارت علوم: منظور وزارت علوم، تحقیقات و فناوری است.

د. وزارت بهداشت: منظور وزارت بهداشت، درمان و آموزش پزشکی است.

هـ. مؤسسه: منظور هریک از مراکز آموزشی، پژوهشی و فناوری کشور است که بر اساس ضوابط وزارت علوم، وزارت

بهداشت یا شورای عالی انقلاب فرهنگی فعالیت می‌کند.

و. معاونت برنامه‌ریزی: منظور معاونت برنامه‌ریزی و نظارت بنیاد ملی است.

ز. بنیاد استانی: منظور هریک از بنیادهای نخبگان استان‌های کشور است.

ح. دانشجو: منظور هریک از دانشجویان صاحب استعداد برتر مطابق مفاد آیین‌نامه است.

ماده ۲: معیارهای شناسایی دانشجویان

دانشجویان مشمول آیین‌نامه باید دارای دست کم یکی از ویژگی‌های مندرج در ماده ۴ آیین‌نامه و حائز بیشترین امتیاز از فعالیت‌های نخبگانی مطابق جدول ۱ باشند.

تبصره: چنانچه فعالیت نخبگانی دیگری از سوی بنیاد شناسایی شود، امتیاز و ضریب آن برای هریک از جایزه‌ها، در جدول ۱ لحاظ خواهد شد.

ماده ۳: جایزه‌های تحصیلی

جایزه‌های تحصیلی در سه مقطع «کارشناسی»، «کارشناسی ارشد» و «دکتری تخصصی»، مطابق تعریف آیین‌نامه، به دانشجویان مشمول اعطا می‌شود.

تبصره ۱: دانشجویان سال اول تا چهارم دوره دکتری حرفه‌ای، معادل دانشجویان دوره کارشناسی؛ دانشجویان سال پنجم تا هفتم دوره دکتری حرفه‌ای، معادل دانشجویان دوره کارشناسی ارشد؛ و دانشجویان دوره تخصص و فوق تخصص وزارت بهداشت، معادل دانشجویان دوره دکتری تخصصی محسوب می‌شوند.

۱-۳. دوره کارشناسی

جایزه‌های دانشجویان دوره کارشناسی، که در سنوات مجاز (حداکثر چهار سال از زمان آغاز دوره) تحصیل می‌کنند، مطابق جدول ۲ به برگزیدگان اعطا می‌شود.

جدول ۲: جایزه دانشجویان دوره کارشناسی

نوع جایزه	ردیف	تسهیلات	سقف اعتبار	توضیحات
آموزش	۱.۱	اعتبار توان‌مندی آموزشی	۴,۰۰۰,۰۰۰ ریال	در سال مشمولیت
	۱.۲	اعتبار ارتباطات علمی	۴,۰۰۰,۰۰۰ ریال	در سال مشمولیت
پژوهش	۲.۲	اعتبار اجرای پایان‌نامه کارشناسی	۷,۰۰۰,۰۰۰ ریال (گروه‌های فنی و علوم پایه) ۴,۰۰۰,۰۰۰ ریال (سایر گروه‌ها)	در سال مشمولیت
	۱.۳	اعتبار توان‌مندی کارآفرینی	۴,۰۰۰,۰۰۰ ریال	در سال مشمولیت
فرهنگ	۱.۴	رتبه دانشجویی	۱,۵۰۰,۰۰۰ ریال (مجرد) ۲,۵۰۰,۰۰۰ ریال (متاهل)	به طور ماهانه، به ازای ۲۰ ساعت کار ماهانه (به مدت نه ماه)
	۲.۴	بیمه تکمیلی	مطابق مقررات بنیاد	فرد باید دارای بیمه پایه باشد.
	۳.۴	هدیه ازدواج	۲۰,۰۰۰,۰۰۰ ریال	در سال مشمولیت
	۴.۴	ودبعه اجاره مسکن	۲۵۰,۰۰۰,۰۰۰ ریال (تهران) ۱۵۰,۰۰۰,۰۰۰ ریال (سایر شهرها)	بهره‌مندی در سال مشمولیت و تصفیه حساب در زمان دانش‌آموختگی
	۵.۴	اعتبار برنامه‌ها و سفرهای زیارتی و گردش‌گری	۳,۰۰۰,۰۰۰ ریال (داخلی) ۱۰,۰۰۰,۰۰۰ ریال (خارجی)	در سال مشمولیت

تبصره ۲: اعتبار «توان‌مندی آموزشی» برای شرکت دانشجو در دوره‌ها و کارگاه‌های آموزشی و با هدف ارتقای توانایی‌های وی در موضوع‌های تخصصی مرتبط با تحصیل اعطای می‌شود. تصفیه حساب این بند منوط به ارائه گواهی شرکت در کارگاه‌ها و دوره‌های آموزشی و تحویل مدارک مثبت مالی است.

تبصره ۳: اعتبار «ارتباطات علمی» شامل: «کمک هزینه اشتراک نشریات علمی داخلی و خارجی»، «کمک هزینه عضویت در انجمن های علمی داخلی و خارجی» و «تسهیلات خرید کتاب های علمی» است که بر اساس مدارک مثبت مالی در یک قابل تصفیه است.

تبصره ۴: اعتبار «اجرای پایان نامه»، منوط به تصویب طرح پیشنهادی پایان نامه دانشجو در مؤسسه متبوع است که در دو قسط به وی پرداخت می شود.

تبصره ۵: اعتبار «توانمندی کارآفرینی»، برای شرکت دانشجو در دوره های آموزشی راه اندازی کسب و کار، تجاری سازی، حقوق مالکیت فکری و مشابه آن و با هدف ارتقای توانایی های وی در زمینه نوآوری و کارآفرینی اعطا می شود. تصفیه حساب این بند منوط به ارائه گواهی شرکت در کارگاه ها و دوره های آموزشی و تحویل مدارک مثبت مالی است.

تبصره ۶: «رأبته دانشجویی» شامل کمک هزینه معیشتی است که در قبال ماهانه ۲۰ ساعت کار دانشجویی در مؤسسه متبوع به مدت نه ماه (دو نیم سال) به وی تعلق می یابد.

تبصره ۷: «بیمه تکمیلی» شامل بیمه ای است که برای جبران بخشی از هزینه های درمانی، که در تعهد بیمه گر پایه نبوده، مورد استفاده قرار می گیرد. این بیمه به مدت یک سال (از زمان مشمولیت دانشجو) به مشمولان جایزه تعلق می یابد و برای استفاده از آن دانشجو باید دارای یکی از انواع بیمه های پایه باشد.

تبصره ۸: «هدیه ازدواج» با هدف ترغیب سنت حسنه تشکیل خانواده اعطا می شود و منوط به ارائه اسناد مثبت مبنی بر ازدواج در سال مشمولیت دانشجو است.

تبصره ۹: «ودیعه اجاره مسکن» به صورت وام قرض الحسنه از طریق صندوق های رفاه دانشجویی وزارت علوم و وزارت بهداشت و صرفاً به دانشجویان متأهل اعطا می شود.

تبصره ۱۰: اعتبار «برنامه ها و سفرهای زیارتی و گردشگری» به صورت سرانه محاسبه و به صورت متمرکز از طریق معاونت فرهنگی بنیاد هزینه می شود.

۲-۳. دوره کارشناسی ارشد

جایزه های دانشجویان دوره کارشناسی ارشد، که در سنوات مجاز (حداکثر دو سال از زمان آغاز دوره) تحصیل می کنند، مطابق جدول ۳ به برگزیدگان اعطا می شود:

جدول ۳: جایزه‌های دانشجویان دوره کارشناسی ارشد

نوع جایزه	ردیف	تسهیلات	سقف اعتبار	توضیحات
آموزش	۱.۱	اعتبار آموزش یاری	۵,۰۰۰,۰۰۰ ریال	به طور ماهانه (به مدت ۳ ماه)
	۲.۱	اعتبار توان‌مندی آموزشی	۵,۰۰۰,۰۰۰ ریال	در سال مشمولیت
	۱.۲	اعتبار پژوهش یاری	۵,۰۰۰,۰۰۰ ریال	به طور ماهانه (به مدت ۳ ماه)
پژوهش	۲.۲	اعتبار ارتباطات علمی	۵,۰۰۰,۰۰۰ ریال	در سال مشمولیت
	۳.۲	اعتبار اجرای پایان‌نامه	۲۰,۰۰۰,۰۰۰ ریال (گروه‌های فنی و علوم پایه) ۱۰,۰۰۰,۰۰۰ ریال (سایر گروه‌ها)	در سال مشمولیت
	۴.۲	اعتبار شرکت در مجامع علمی داخلی	۳,۰۰۰,۰۰۰ ریال	دو بار (در سال مشمولیت)
	۵.۲	مجوز و اعتبار شرکت در مجامع علمی خارجی	۲۰,۰۰۰,۰۰۰ ریال	یک‌بار (در سال مشمولیت)
	۶.۲	اعتبار هسته پژوهشی	۷۰,۰۰۰,۰۰۰ ریال	در سال مشمولیت
فناوری	۱.۳	اعتبار فن یاری	۵,۰۰۰,۰۰۰ ریال	به طور ماهانه (به مدت ۳ ماه)
	۲.۳	اعتبار توان‌مندی کارآفرینی	۵,۰۰۰,۰۰۰ ریال	در سال مشمولیت
	۳.۳	اعتبار هسته فناوری و کارآفرینی	۷۰,۰۰۰,۰۰۰ ریال	در سال مشمولیت
فرهنگ	۱.۴	رتبه دانشجویی	۱۰,۰۰۰,۰۰۰ ریال (مجرد) ۱۵,۰۰۰,۰۰۰ ریال (متاهل)	به طور ماهانه، به ازای ۱۰ ساعت کار ماهانه (به مدت ۳ ماه)
	۲.۴	بیمه تکمیلی	مطابق مقررات بنیاد	فرد باید دارای بیمه پایه باشد.
	۳.۴	هدیه ازدواج	۲۰,۰۰۰,۰۰۰ ریال	در سال مشمولیت
	۴.۴	ودیه اجاره مسکن	۲۵,۰۰۰,۰۰۰ ریال (تهران) ۱۵,۰۰۰,۰۰۰ ریال (سایر شهرها)	بهره‌مندی در سال مشمولیت و تصفیه حساب در زمان دانش‌آموختگی
	۵.۴	برنامه‌ها و سفرهای زیارتی و گردش‌گری	۳,۰۰۰,۰۰۰ ریال (داخلی) ۱۰,۰۰۰,۰۰۰ ریال (خارجی)	در سال مشمولیت

توضیح ۱۱: اعتبار آموزش یاری شامل کارمزد دستگیری آموزشی دانشجویان زیر نظر یکی از اعضای هیئت علمی مؤسسه متبوع و بر اساس قرارداد آموزش یاری مورد تأیید بنیاد در هر نیم سال تحصیلی اعطا می‌شود.



تبصره ۱۲: اعتبار «توانمندی آموزشی» برای شرکت دانشجو در دوره‌ها و کارگاه‌های آموزشی و با هدف ارتقای توانایی‌های وی در موضوع‌های تخصصی مرتبط با تحصیل اعطا می‌شود. تصفیه حساب این بند منوط به ارائه گواهی شرکت در کارگاه‌ها و دوره‌های آموزشی و تحویل مدارک مثبت مالی است.

تبصره ۱۳: اعتبار «پژوهش‌یاری» شامل کارمزد دستیاری پژوهشی دانشجو زیر نظر یکی از اعضای هیئت علمی مؤسسه متبوع و بر اساس قرارداد پژوهش‌یاری مورد تأیید بنیاد در هر نیم‌سال تحصیلی اعطا می‌شود.

تبصره ۱۴: اعتبار «ارتباطات علمی» شامل: «کمک‌هزینه اشتراک نشریات علمی داخلی و خارجی»، «کمک‌هزینه عضویت در انجمن‌های علمی داخلی و خارجی» و «تسهیلات خرید کتاب‌های علمی» است که بر اساس مدارک مثبت مالی هر یک قابل تصفیه است.

تبصره ۱۵: اعتبار «اجرای پایان‌نامه»، منوط به تصویب طرح پیشنهادی پایان‌نامه دانشجو در مؤسسه متبوع است که در دو قسط به وی پرداخت می‌شود.

تبصره ۱۶: اعتبار «شرکت در مجامع علمی داخلی» به منظور شرکت دانشجو در کنفرانس‌ها (همراه با ارائه مقاله) و کارگاه‌های علمی درون کشور و با هدف تسهیل ارتباطات پژوهشی دانشجو اعطا می‌شود که برای هر دانشجو دوبار در سال و با تأیید استاد راهنما، ارائه گواهی نام‌نویسی در مجمع و نیز اسناد مثبت مالی قابل پرداخت است.

تبصره ۱۷: «مجوز و اعتبار شرکت در مجامع علمی خارجی» به منظور شرکت دانشجو در کنفرانس‌های علمی خارج از کشور (همراه با ارائه مقاله) و با هدف تسهیل ارتباطات پژوهشی دانشجو است که یک‌بار در سال و بر اساس تأیید استاد راهنما و اسناد مثبت نام‌نویسی در مجمع قابل پرداخت است. مجوز مذکور علاوه بر کنفرانس‌های علمی، به منظور شرکت در کارگاه‌ها و دوره‌های علمی خارج از کشور با دعوت‌نامه مجمع و تأیید مؤسسه متبوع نیز صادر می‌گردد.

تبصره ۱۸: اعتبار «هسته پژوهشی» به منظور تشکیل «گروه پژوهشی دانشجویی» مطابق مقررات مؤسسه به گروهی که دست‌کم یکی از اعضای گروه، دانشجوی مشمول این آیین‌نامه باشد، تعلق می‌یابد.

تبصره ۱۹: اعتبار «فن‌یاری» شامل کارمزد دستیاری فناوری دانشجو در شرکت زایشی یکی از اعضای هیئت علمی مؤسسه متبوع و بر اساس قرارداد فن‌یاری مورد تأیید بنیاد در هر نیم‌سال تحصیلی اعطا می‌شود.

تبصره ۲۰: اعتبار «توانمندی کارآفرینی» برای شرکت دانشجو در دوره‌های آموزشی راه‌اندازی کسب و کار، تجاری‌سازی، حقوق مالکیت فکری و مشابه آن با هدف از تقای توانایی‌های وی در زمینه نوآوری و کارآفرینی است. تصفیه حساب این بند منوط به ارائه گواهی شرکت در کارگاه‌ها و دوره‌های آموزشی و تحویل مدارک مثبت مالی است.

تبصره ۲۱: اعتبار «هسته فناوری و کارآفرینی» به منظور ایجاد شرکتی نوپای دانش‌بنیان (شرکت زایشی از مؤسسه متبوع) است که یکی از اعضای هیئت‌مدیره آن، دانشجوی مشمول آیین‌نامه باشد.

تبصره ۲۲: دانشجو مجاز است از بین سه اعتبار «آموزش‌یاری»، «پژوهش‌یاری» و «فن‌یاری» فقط از یکی و از بین دو اعتبار «هسته پژوهشی» و «هسته فناوری و کارآفرینی» نیز فقط از یکی بهره‌مند شود.

تبصره ۲۳: در صورت بهره‌مندی دانشجو از اعتبار «آموزش‌یاری»، «پژوهش‌یاری» یا «فن‌یاری»، بیمه اشتغال (بازنشستگی) نیز در مدت بهره‌مندی دانشجو از این جایزه‌ها به او تعلق می‌یابد.

تبصره ۲۴: «راتبه دانشجویی» شامل کمک‌هزینه معیشتی است که در قبال ماهانه ۱۰ ساعت کار دانشجویی در مؤسسه متبوع به مدت نه‌ماه (دو نیم‌سال) به وی تعلق می‌یابد. چنانچه دانشجو مشمول اعتبار «آموزش‌یاری»، «پژوهش‌یاری» یا «فن‌یاری» باشد این راتبه به او تعلق نمی‌یابد.

تبصره ۲۵: «بیمه تکمیلی» شامل بیمه‌ای است که برای جبران بخشی از هزینه‌های درمانی، که در تعهد بیمه‌گر پایه نبوده، مورد استفاده قرار می‌گیرد. این بیمه به مدت یک‌سال (از زمان مشمولیت دانشجو) به مشمولان جایزه تعلق می‌یابد و برای استفاده از آن دانشجو باید دارای یکی از انواع بیمه‌های پایه باشد.

تبصره ۲۶: «هدیه ازدواج» با هدف ترغیب سنت حسنه تشکیل خانواده اعطا می‌شود و منوط به ارائه اسناد مثبت مبنی بر ازدواج در سال مشمولیت دانشجو است.

تبصره ۲۷: «ودیه اجاره مسکن» به صورت وام قرض‌الحسنه از طریق صندوق‌های رفاه دانشجویی وزارت علوم و وزارت بهداشت و صرفاً به دانشجویان متأهل اعطا می‌شود.

تبصره ۲۸: اعتبار «برنامه‌ها و سفرهای زیارتی و گردش‌گری» به صورت سرانه محاسبه و به صورت متمرکز از طریق معاونت فرهنگی بنیاد هزینه می‌شود.

۳-۳. دوره دکتری تخصصی



جایزه‌های دانشجویان دوره دکتری تخصصی، که در سنوات مجاز (حداکثر چهار سال و نیم از زمان آغاز دوره) تحصیل می‌کنند، مطابق جدول ۴ به برگزیدگان اعطا می‌شود:

جدول ۴: جایزه‌های دانشجویان دوره دکتری تخصصی

نوع جایزه	ردیف	تسهیلات	سقف اعتبار	توضیحات	
آموزش	۱-۱	اعتبار آموزش یاری	۹,۰۰۰,۰۰۰ ریال	به طور ماهانه (به مدت ۳ ماه)	
	۲-۱	اعتبار توان‌مندی آموزشی	۶,۰۰۰,۰۰۰ ریال	در سال مشمولیت	
پژوهش	۱-۲	اعتبار پژوهش یاری	۹,۰۰۰,۰۰۰ ریال	به طور ماهانه (به مدت ۳ ماه)	
	۲-۲	اعتبار ارتباطات علمی	۷,۰۰۰,۰۰۰ ریال	در سال مشمولیت	
	۳-۲	اعتبار اجرای رساله دکتری	۳۰,۰۰۰,۰۰۰ ریال (گروه‌های فنی و علوم پایه) ۱۵,۰۰۰,۰۰۰ ریال (سایر گروه‌ها)	در سال مشمولیت	
	۴-۲	اعتبار شرکت در مجامع علمی داخلی	۳,۰۰۰,۰۰۰ ریال	دو بار (در سال مشمولیت)	
	۵-۲	مجوز و اعتبار شرکت در مجامع علمی خارجی	۲۵,۰۰۰,۰۰۰ ریال	یک بار (در سال مشمولیت)	
	۶-۲	اعتبار اعزام به فرصت مطالعاتی داخلی	۱۲,۰۰۰,۰۰۰ ریال (مجرد) ۱۶,۰۰۰,۰۰۰ ریال (متاهل)	به طور ماهانه (در سال مشمولیت)	
	۷-۲	مجوز و اعتبار اعزام به فرصت مطالعاتی خارجی	معادل ریالی ۱۰۰۰ دلار (مجرد) معادل ریالی ۱۴۰۰ دلار (متاهل)	به طور ماهانه (در سال مشمولیت)	
	۸-۲	اعتبار هزینه پژوهشی	۱۰۰,۰۰۰,۰۰۰ ریال	در سال مشمولیت	
	فناوری	۱-۳	اعتبار فن یاری	۹,۰۰۰,۰۰۰ ریال	به طور ماهانه (به مدت ۳ ماه)
		۲-۳	اعتبار توان‌مندی کار آفرینی	۶,۰۰۰,۰۰۰ ریال	در سال مشمولیت
۳-۳		اعتبار هزینه فناوری و کار آفرینی	۱۰۰,۰۰۰,۰۰۰ ریال	در سال مشمولیت	
فرهنگ	۱-۴	رتبه دانشجویی	۸۰۰,۰۰۰ ریال (مجرد) ۱,۲۰۰,۰۰۰ ریال (متاهل)	به طور ماهانه: در ازای ۶ ساعت کار ماهانه (به مدت ۳ ماه)	
	۲-۴	بیمه تکمیلی	مطابق مقررات بنیاد	فرد باید دارای بیمه پایه باشد.	
	۳-۴	هدیه ازدواج	۲۰,۰۰۰,۰۰۰ ریال	در سال مشمولیت	
	۴-۴	ودپه اجاره مسکن	۲۵۰,۰۰۰,۰۰۰ ریال (تهران) ۱۵۰,۰۰۰,۰۰۰ ریال (سایر شهرها)	بهره‌مندی در سال مشمولیت و تصفیه حساب در زمان دانش‌آموختگی	
	۵-۴	برنامه‌ها و سفرهای زیارتی و گردشگری	۳,۰۰۰,۰۰۰ ریال (داخلی) ۱۰,۰۰۰,۰۰۰ ریال (خارجی)	در سال مشمولیت	